

UNIVERSITA' POLITECNICA DELLE MARCHE
DIPARTIMENTO DI SCIENZE AMBIENTALI E DELLE PRODUZIONI VEGETALI

GIUNTA REGIONE MARCHE
SERVIZIO AMBIENTE E PAESAGGIO

LR 6/2007 ART. 28

CARTA DEGLI HABITAT IN BASE ALLA DIRETTIVA 92/43/CEE

SIC GOLA DI PIORACO IT53330018 (AB45) (DIRETTIVA 92/43/CEE)

SCALA 1:10.000



SISTEMA DI RIFERIMENTO: GAUSS-BOAGA (ROMA 1940) FUSO EST

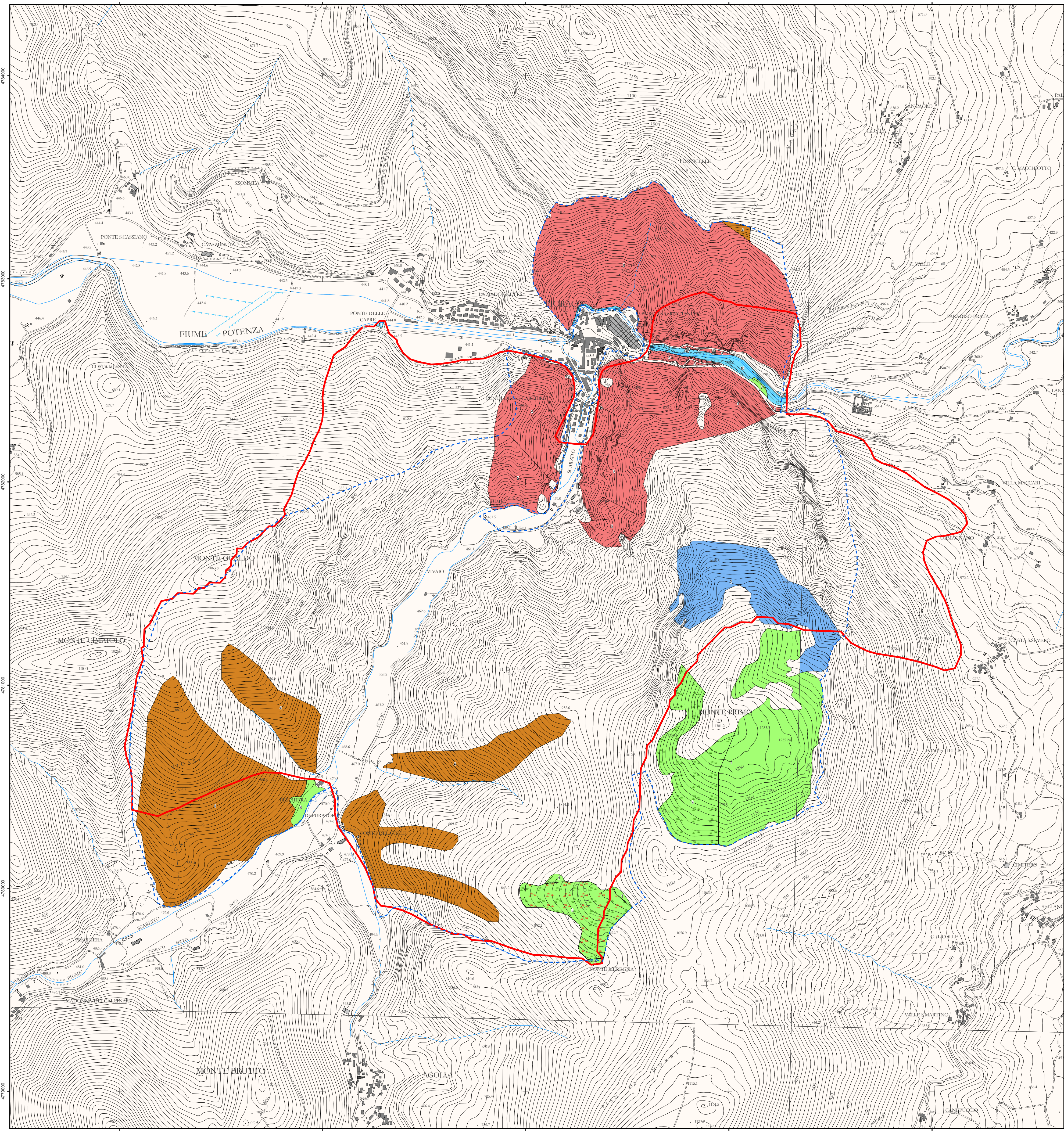
AUTORI:
CATORCI Andrea
FOGLIA Monica
GATTI Renata
VITANZI Alessandra

COORDINATE VERTICI		
GAUSS-BOAGA FUSO EST		
VERTICI	N	E
NO	4784350	2353461
NE	4784350	2358950
SO	4778817	2353461
SE	4778817	2358950

QUADRO D'UNIONE SEZIONI 1:10000



--- Confine SIC proposto --- Confine SIC vigente



LEGENDA HABITAT 92/43/CEE

AREA CARTOGRAFATA 899 Ha
AREA COPERTA DA HABITAT 322 Ha

- **6110*** Formazioni erbose calcicole rupicole o basofile dell'Alyso-Seton albi
si rinvengono nelle radure delle seguenti tipologie vegetazionali:
6- Prateria a forasacco e stellina purpurea
Ass. *Asperula purpureae-Brometum erecti* Biondi & Balletti ex Biondi, Balletti, Allegranza & Zuccarelli 1995
Superficie stimata dell'habitat 1 Ha (0,3%)
- **6220*** Percorsi substepici di graminacee e piante annue del Thero-Brachypodietea
si rinvengono nelle radure delle seguenti tipologie vegetazionali:
6- Prateria a forasacco e stellina purpurea
Ass. *Asperula purpureae-Brometum erecti* Biondi & Balletti ex Biondi, Balletti, Allegranza & Zuccarelli 1995
9- Prateria a forasacco e cinquefoglia di Tommasini
Ass. *Potentilla cinerea-Brometum erecti* Biondi, Pinzi & Gubellini 2004
subass. *potentilletum cinerea* Biondi et al. 2004
Superficie stimata dell'habitat 2 Ha (0,6%)
- **6210*** Formazioni erbose secche seminaturali e facies coperte da cespugli su substrato calcareo (Festuco-Brometalia) (notevole fioritura di Orchidee)
comprende le seguenti tipologie vegetazionali:
1- Prascio veneto ad astigallo spinoso e setoliera dei maccheri
Ass. *Astragalus sempervirens-Saxifragum nictosae* Biondi & Balletti 1995
6- Prateria a forasacco e stellina purpurea
Ass. *Asperula purpureae-Brometum erecti* Biondi & Balletti ex Biondi, Balletti, Allegranza & Zuccarelli 1995
7- Prateria a forasacco comune e sonaglini comuni
Ass. *Bromo mediae-Brometum erecti* Biondi in Bruno & Covarelli corr. Biondi & Balletti 1982
subass. *brachetum mediae* Biondi, Pinzi & Gubellini 2004
8- Prateria a forasacco comune e fontaliso bratteato
Ass. *Centaureo bracteatae-Brometum erecti* Biondi, Balletti, Allegranza, Gutian & Tafetani 1986
9- Prateria a forasacco e cinquefoglia di Tommasini
Ass. *Potentilla cinerea-Brometum erecti* Biondi, Pinzi & Gubellini 2004
subass. *potentilletum cinerea* Biondi et al. 2004
Superficie stimata dell'habitat 60 Ha (18,6%)
- **91AA*** Boschi orientali di quercia bianca
comprende le seguenti tipologie vegetazionali:
4- Bosco di roverella con oboe a foglie sessili
Ass. *Cytisus sessilifolius-Quercetum pubescentis* Biasi, Feoli & Avena 1982
Superficie stimata dell'habitat 93 Ha (28,9%)
- **91E0*** Foreste alluvionali di *Alnus glutinosa* e *Fraxinus excelsior* (Alno-Padion, Alnion incanae, Salicion albae)
comprende le seguenti tipologie vegetazionali:
10- Bosco ripariale a salice bianco
Ass. *Salicetum albae lasler* 1926
11- Bosco ripariale a salice bianco talvolta con ontano nero
Ass. *Salicetum albae lasler* 1926
subass. *alnietum glutinosae*
Superficie stimata dell'habitat 3 Ha (0,9%)
- **9210*** Faggi dell'Appennino con *Taxus ed lix*
comprende le seguenti tipologie vegetazionali:
2- Bosco termofilo, neutro-basifilo di faggio
Ass. *Lathyrus veneti-Pagetum sylvaticae* Biondi, Casavecchia, Pinzi, Allegranza & Baldoni 2002
subass. *lathyrinum veneti* Biondi et al. 2002
Superficie stimata dell'habitat 23 Ha (7,1%)
- **9340** Foreste di *Quercus ilex* e *Quercus rotundifolia*
comprende le seguenti tipologie vegetazionali:
3- Bosco di leccio
Ass. *Cephalanthus longifoliae-Quercetum ilicis* Biondi & Venanzoni ex Biondi, Gigante, Pignatelli & Venanzoni 2002
subass. *lathyrinum veneti* Biondi, Casavecchia & Gigante 2003
4- Bosco di leccio
Ass. *Cyclaminus hederifolii-Quercetum ilicis* Biondi, Casavecchia & Gigante 2003
subass. *cyclaminetum hederifolii* Biondi, Casavecchia & Gigante 2003
Superficie stimata dell'habitat 140 Ha (43,5%)

--- Confine SIC proposto
--- Confine SIC vigente