



Progetto di rete ecologica della Regione Marche (R.E.M.)

Coordinatore Prof. Edoardo Biondi

CARTA DEGLI HABITAT IN BASE ALLA DIRETTIVA 92/43/CEE

SIC MONTE LO SPICCHIO, MONTE CULUMEO, VALLE DI SAN PIETRO IT5320001 (AB30) (DIRETTIVA 92/43/CEE)

SCALA 1:10.000

0 125 250 500
Metri

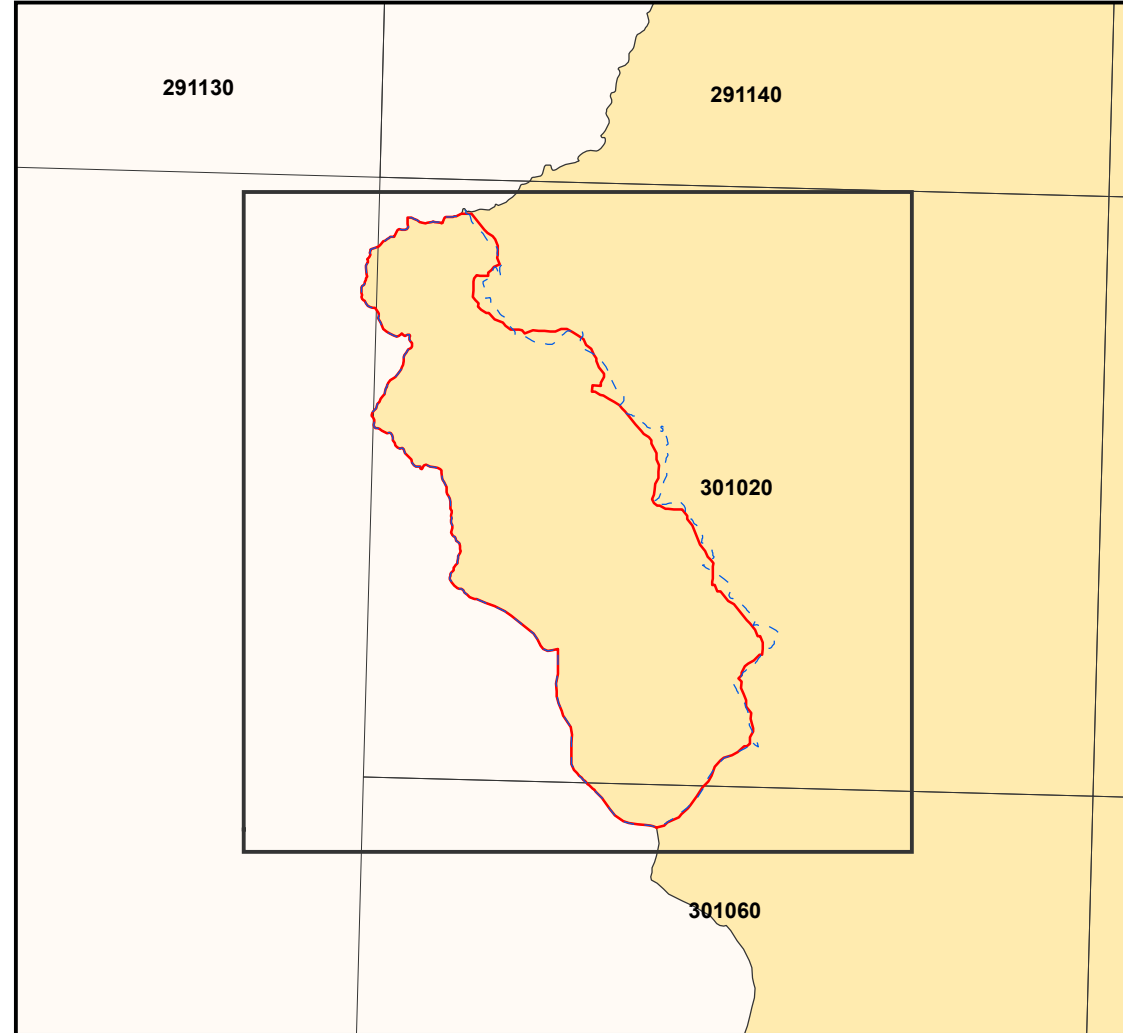
SISTEMA DI RIFERIMENTO: GAUSS-BOAGA (ROMA 1940) FUSO EST

AUTORI:
BIONDI Edoardo
FERRONI Elisabetta
NANNI Lucia
PESARESI Simone
PINZI Morena

COORDINATE VERTICI		
GAUSS-BOAGA FUSO EST		
VERTICI	N	E
NO	4807464	2384627
NE	4807464	2384261
SO	4807338	2384627
SE	4807338	2384261

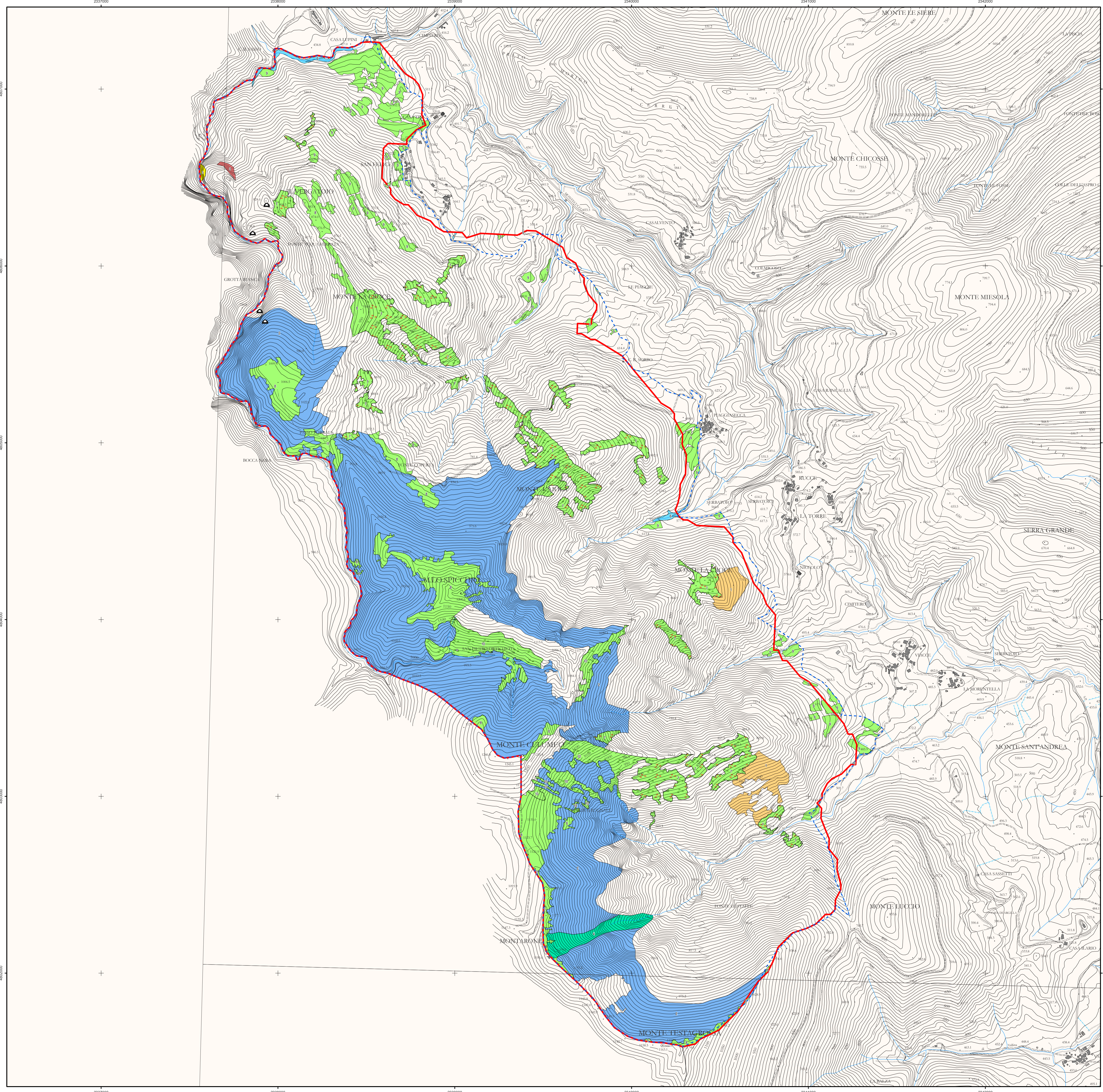
Rilevamenti cartografici eseguiti negli anni: 2004-2005

QUADRO D'UNIONE SEZIONI 1:10000



291130 291140 301020 301060

--- Confine SIC proposto --- Confine SIC vigente



LEGENDA HABITAT 92/43/CEE

AREA CARTOGRAFATA 997 Ha
AREA COPERTA DA HABITAT 363 Ha

- 6110* Formazioni erbose calcicole rupicole o basofile dell'Alisso-Scirpus albi si rinvengono nelle radure delle seguenti tipologie vegetazionali:
7 - Praterie a forasacco e stellina purpurea
Ass. *Asperula purpurea-Brometum erecti* Biondi & Ballelli ex Biondi, Ballelli, Allegrezza & Zuccarelli 1995
Superficie stimata dell'habitat 4 Ha (1,1%)
- 6220* Percorsi substepici di graminacee e piante annue delle Thero-Brachypodietea si rinvengono nelle radure delle seguenti tipologie vegetazionali:
7 - Praterie a forasacco e stellina purpurea
Ass. *Asperula purpurea-Brometum erecti* Biondi & Ballelli ex Biondi, Ballelli, Allegrezza & Zuccarelli 1995
Ass. *Cliza mediae-Brometum erecti* Biondi & Covarelli con Biondi & Ballelli 1982
9 - Praterie a forasacco comune e fiordaliso brattato
Ass. *Conostachyum crocaceum-Brometum erecti* Biondi, Ballelli, Allegrezza, Gulian & Taffanti 1986
10 - Praterie a forasacco e cinquefoglia di Tornamini
Ass. *Potentilla cinerea-Brometum erecti* Biondi, Pinzi & Gubellini 2004
subass. *Potentillietum cinerea* Biondi et al. 2004
Superficie stimata dell'habitat 5 Ha (1,4%)
- 6210* Formazioni erbose secche seminaturali e facies coperte da cespugli su substrato calcareo (Festuco-Brometalia) (notevole fioritura di Orchidea) comprendono le seguenti tipologie vegetazionali:
7 - Praterie a forasacco e stellina purpurea
Ass. *Asperula purpurea-Brometum erecti* Biondi & Ballelli ex Biondi, Ballelli, Allegrezza & Zuccarelli 1995
8 - Praterie a forasacco comune e sonaglio comuni
Ass. *Cliza mediae-Brometum erecti* Biondi & Covarelli con Biondi & Ballelli 1982
9 - Praterie a forasacco comune e fiordaliso brattato
Ass. *Conostachyum crocaceum-Brometum erecti* Biondi, Ballelli, Allegrezza, Gulian & Taffanti 1986
10 - Praterie a forasacco e cinquefoglia di Tornamini
Ass. *Potentilla cinerea-Brometum erecti* Biondi, Pinzi & Gubellini 2004
subass. *Potentillietum cinerea* Biondi et al. 2004
11 - Praterie con sessiera dei macereti e forasacco
Ass. *Sesuvio nitens-Brometum erecti* Bruno in Bruno & Covarelli 1988
Superficie stimata dell'habitat 116 Ha (32%)
- 9180* Foreste di versanti, ghiaioni e valloni del Tilio-Acerion comprendono le seguenti tipologie vegetazionali:
4 - Bosco di fraxino maggiore con felci
Ass. *Praxino excelsum-Acerium obtusum* Libali & Speranza ex Libali 1995
subass. *Polystichetum setiferi* Biondi et al. 2002
Superficie stimata dell'habitat 5 Ha (1,4%)
- 9210* Faggeti dell'Appennino con Taxus ed Ilex comprendono le seguenti tipologie vegetazionali:
2 - Bosco termillo, neutro-basilfo o taglio
Ass. *Lathyrus veneti-Fagium sylvaticum* Biondi, Casavecchia, Pinzi, Allegrezza & Baldoni 2002
subass. *Lathyrus veneti* Biondi et al. 2002
Superficie stimata dell'habitat 222 Ha (61,2%)
- 5130 Formazioni a *Juniperus communis* su lande o prati calcicoli comprendono le seguenti tipologie vegetazionali:
1 - Arbustato di ginestra e cisto a foglie sessili con ginepro rosso
Ass. *Sparto junco-Cytisium sessilifolium* Biondi, Allegrezza & Gulian 1998
var. a *Juniperus oxycedrus*
Superficie stimata dell'habitat 9 Ha (2,5%)
- 9340 Foreste di *Quercus ilex* e *Quercus rotundifolia* comprendono le seguenti tipologie vegetazionali:
3 - Bosco di leccio
Ass. *Cephalanthus longifoliae-Quercetum ilicis* Biondi & Venanzoni ex Biondi, Gigante, Pignatelli & Venanzoni 2002
subass. *Lathyrus veneti* Biondi, Casavecchia & Gigante 2003
Superficie stimata dell'habitat 0 Ha (0%)
- HABITAT DISPOSTI A MOSAICO**
5 - Mosaico di vegetazione rupestre si rinvengono i seguenti habitat:
8210 Pirenei roccose calcaree con vegetazione casmofitica comprendono le seguenti tipologie vegetazionali:
Vegetazione casmofitica a cinquefoglia perizia
Ass. *Campanula trachelium-Potentillum caucasicum* Biondi, Pinzi & Gubellini 2004
Popolamento casmofitico a sassifraga callosa
Ass. *Saxifraga aizoides-Trisetum serotinum* Biondi & Ballelli 1982
Superficie stimata dell'habitat 0 Ha (0%)
- 6 - Mosaico di vegetazione delle formazioni ripariali (fossi) si rinvengono i seguenti habitat:
91E0* Foreste alluvionali di *Alnus glutinosa* e *Fraxinus excelsior* (Alno-Padion, Alhion incanae, Salicion albae) comprendono le seguenti tipologie vegetazionali:
Bosco ripariale a rovo e salice bianco
Ass. *Rubus umbellatus-Salicion albae* Allegrezza, Biondi & Felci 2006
Superficie stimata dell'habitat 1 Ha (0,3%)
92A0 Foreste a galleria di *Salix alba* e *Populus alba* comprendono le seguenti tipologie vegetazionali:
Bosco ripariale a pioppo nero
Ass. *Salix albae-Populetum nigrae* (Tx. 1931) Meyer-Drees 1936
Superficie stimata dell'habitat 1 Ha (0,3%)
- 8310 Grotte non ancora sfruttate a livello turistico (Dati del Catasto Speleologico Regionale, situati con L.R. 12/2000 e gestiti dalla Federazione Speleologica Marchigiana)

--- Confine SIC proposto --- Confine SIC vigente